



Centre
Pompidou

Centre Pompidou



Le MuMo x Centre Pompidou conçu par Héroult, Amod, Architectures et Krif, de Koning, artiste © Matthieu Salvaing

Un musée itinérant fondé par Ingrid Brochard et issu de la collaboration entre la Fondation Art Explora et le Centre Pompidou.



La genèse du MuMo

C'est une évidence : l'art nous fait du bien.

L'art nous fait réfléchir. L'art nous fait parler, débattre... et nous apprend à voir le monde autrement. L'art nous émeut, nous rend créatifs et tisse des liens.

Mais beaucoup n'osent pas pousser la porte d'un musée. Beaucoup en France n'y ont pas accès, comme un monde lointain, réservé à une élite ou trop beau pour eux.

«Je me suis souvenue du bibliobus que j'attendais impatientement, enfant, à La Roche Blanche – Gergovie en Auvergne.»

C'est pourquoi, plus que jamais, l'art doit aller à la rencontre des autres pour rendre accessibles des chefs-d'œuvre d'art contemporain au plus grand nombre, à commencer par les enfants à l'école primaire, pour toucher de nouveaux publics dès le plus jeune âge.

C'est le projet enthousiasmant du MuMo x Centre Pompidou, un musée itinérant créé par la plus grande institution d'art moderne et contemporain d'Europe, en partenariat avec le MuMo, premier musée mobile que j'ai fondé en 2011.

Créer un musée dans un camion ? Quelle idée !

J'ai conçu le projet à 33 ans. J'avais tout juste vendu mon entreprise et je revenais d'une traversée de 3 mois en Antarctique sur un bateau scientifique entre la banquise et le silence. J'avais envie d'être utile, de rendre accessible à des enfants l'art qui m'avait tant manqué, petite, dans ma province natale. Et je me suis dit : comment faire pour que l'art vienne à leur rencontre ? Je me suis souvenue du bibliobus que j'attendais impatientement, enfant, La Roche Blanche – Gergovie en Auvergne. Je me suis souvenue du Klaxon de l'épicerie ambulante qui passait dans le village de ma grand-mère dans le Cher et du cinéma itinérant. C'est ainsi que l'idée du MuMo est née.

J'ai suivi mon intuition... et deux ans plus tard, le 8 juillet 2013, paraissait la loi EAC, une loi de refonte de l'école qui a fait entrer officiellement l'éducation artistique et culturelle dans les programmes scolaires.

Depuis 2011, le MuMo est allé à la rencontre de 150 000 visiteurs, en France d'abord – de Saint Venant dans le Pas-de-Calais jusqu'aux alentours de Marseille – puis en Afrique, en Côte d'Ivoire et au Cameroun. Nous pensions que l'aventure durerait quelques années. Le MuMo roule 6 jours sur 7 et 50 semaines par an... depuis plus de 10 ans.

Aujourd'hui, nous sommes soutenus par le gouvernement, le ministère de la Culture, le ministère de l'Education Nationale, de nombreuses ONG et les collectivités territoriales. La force du MuMo est de réunir tous ces acteurs autour de ce projet fédérateur et d'avoir réussi ce maillage territorial qui permet, au sens propre comme au sens figuré, de mettre l'art sur la place publique.

Ainsi l'art voyage pour devenir accessible à chacun, quelle que soit sa situation géographique, sociale, économique. A chaque halte, se crée une rencontre extraordinaire avec des enfants qui découvrent les œuvres – 50% d'entre eux ne sont jamais allés dans un musée – puis en créent eux-mêmes avant de faire visiter l'exposition à leurs parents, à leurs grands-parents, à leurs voisins, aux commerçants de leur village ou de leur quartier.

C'est cela la magie du MuMo : éveiller le regard de milliers d'enfants et d'adultes dans un face-à-face direct avec l'art, rassembler des habitants pour qui l'art est un point de rencontre insoupçonné, créer des liens, délier les langues et rendre la vie plus belle.

Alors comment ne pas continuer ?

L'artiste Paul McCarthy qui a tout de suite prêté des pièces m'a avoué un jour que ses plus belles années sont celles où il exposait ses œuvres sur un parking de supermarché. Et quelle belle récompense que cette phrase d'une directrice d'école de Douala, au Cameroun : « Le MuMo a apporté aux enfants une boîte à pensée ».

*«C'est cela
la magie du
MuMo : (...)
rassembler
des habitants
pour qui l'art
est un point
de rencontre
insoupçonné.»*

Le MuMo n'aurait pu voir le jour sans d'immenses artistes (Paul McCarthy, James Turrell, Daniel Buren, Maurizio Cattelan... et tant d'autres, dont la designer matali crasset qui a dessiné le 2e camion du MuMo en 2017) et sans l'émerveillement des enfants et l'engagement de nombreuses associations et éducateurs sans qui ce musée mobile n'existerait pas.

Grâce à la générosité du Centre Pompidou, de la Fondation Art Explora et du ministère de la Culture, le MuMo x Centre Pompidou sillonne les routes de France. Il présente une exposition par an avec des pièces d'exception d'art moderne et d'art contemporain (peintures, sculptures, vidéos, photographies...) pour le plus grand bonheur des enfants.

Ce musée mobile est une œuvre d'art en soi. Il est né d'une collaboration entre l'architecte Isabel Hérault et l'artiste Krijn de Koning. La première s'est inspirée de l'interdisciplinarité du Centre Pompidou pour créer un espace qui accueillera performances, lectures, concerts, cinéma, débats, etc. Le second a fait de ce musée mobile un chef d'œuvre qui sera visible partout en France par ses aplats de couleur.

C'est une magnifique aventure à laquelle toutes les équipes du MuMo sont très fières de participer. Vive le partage du sensible !

Ingrid Brochard, fondatrice du Musée Mobile et directrice du développement des camions culturels à la Fondation Art Explora.

Le MuMo
fait partie de
"Constellation",
la programmation
du Centre Pompidou
pendant la fermeture
(2025-2030)



Un musée mobile dédié au Centre Pompidou

Inauguré en 1977, le Centre Pompidou est un lieu d'art et de culture où se croisent les arts plastiques, le spectacle vivant, le cinéma, la musique, le débat d'idées...

Profondément ancré dans la cité, ouvert sur le monde et l'innovation, il interroge, par le prisme de la création, les grands enjeux de société et les mutations à l'œuvre dans le monde contemporain. Son bâtiment emblématique, conçu par les architectes Renzo Piano et Richard Rogers, abrite le Musée national d'art moderne qui conserve la plus riche collection d'art moderne et contemporain en Europe, l'une des deux plus grandes au monde. Avec la Bibliothèque publique d'information (Bpi) et l'Institut de recherche musicale (Ircam), organismes associés, le Centre Pompidou accueille une programmation ambitieuse, au croisement des disciplines et des publics.

2025 n'est pas une année comme les autres pour le Centre Pompidou. Le bâtiment parisien ferme au public le 22 septembre 2025 mais l'état d'esprit et l'énergie qui rayonnent par-delà le plateau Beaubourg perdurent avec le programme Constellation. 2025 est l'année de la métamorphose, jonglant entre une programmation très riche dans le bâtiment historique jusqu'en septembre et Constellation qui se déploie en dehors de ses murs dès le printemps.

Avec Constellation, le Centre Pompidou pérennise son action sur le territoire et ses partenariats avec les collectivités ou institutions. Il tisse des relations durables avec les acteurs culturels implantés localement, se fixant l'objectif de développer des

"Le Centre Pompidou s'est intéressé à ce projet dès l'origine, il y a maintenant un peu plus de 10 ans. Le MuMo est attendu et le Centre Pompidou est très heureux de pouvoir ainsi donner à voir quelques oeuvres de sa collection."

– Laurent Le Bon, président du Centre Pompidou

actions à même de toucher des publics qui ne disposent pas d'un accès immédiat à la culture. Cette démarche d'une « action territoriale » renforcée se traduit notamment par le déploiement de la collection du Centre Pompidou et de ses chefs-d'oeuvre à travers de grandes expositions thématiques à Lille, à Metz ou encore à Monaco. Constellation, c'est aussi Auxerre, la région Centre-Val de Loire, Lyon et Toulon. Le Grand Palais occupe une place particulière dans Constellation avec un partenariat exceptionnel et inédit qui réunit le Centre Pompidou et le GrandPalaisRmn.

Le chantier du Centre Pompidou Francilien – fabrique de l'art se poursuit, en partenariat avec la Région Île-de-France, le Département de l'Essonne, la Communauté d'agglomération Paris-Saclay, la Ville de Massy et le ministère de la Culture. Début 2025 est inaugurée la maison du projet, point d'accueil stratégique pour les habitants de Massy et les curieux de passage. Les actions de préfiguration proposées depuis 2019 se poursuivent avec, en autres, la programmation éphémère « 1 jour, 1 oeuvre » et l'itinérance du MuMo.

Enfin, la métamorphose du Centre ne serait pas complète sans une dimension internationale affirmée. Le programme d'expositions se poursuit au Westbund Museum x Centre Pompidou à Shanghai et au Centre Pompidou Málaga, qui ont tous deux renouvelé leur partenariat avec le Centre. Les chantiers du Kanal Centre Pompidou à Bruxelles et du Centre Pompidou Hanwa-Seoul en Corée du Sud se poursuivent, pour des projets qui verront le jour en 2026.

Le projet mené avec le MuMo et Art Explora depuis 2021 s'inscrit bien dans cette volonté d'aller à la rencontre des publics du territoire et a toute sa place au sein de Constellation.

L'exposition imaginée par le Centre Pompidou pour le MuMo x Centre Pompidou

Du 19 janvier au 6 juin 2025

Pays de la Loire

Le MuMo x Centre Pompidou sillonne la Loire-Atlantique, le Maine-et-Loire, la Mayenne, la Sarthe et la Vendée à la rencontre de 10 000 visiteurs, habitants des zones rurales et périurbaines en priorité.

Avec les oeuvres de la collection du Musée national d'art moderne - Centre Pompidou : Etel ADNAN, Flavia ALMAN, Eve ARNOLD, Ruth BARABASH, Pol BURY, Fleury Joseph CRÉPIN, Raoul DUFY, ERRÓ, Duane HANSON, Peter KLASEN, Jean LARIVIÈRE, Eli LOTAR, Georges MÉLIÈS, Jean MORAL, Bruno MUNARI, Lennart OLSON, Hans OP DE BEECK, Gina PANE, Piero PIZZI CANNELLA, Larry RIVERS, Jean-Jacques RULLIER et le collectif UNTEL.

En voyage

Une exposition imaginée par Annalisa Rimmaudo, attachée de conservation du Musée national d'art moderne - Centre Pompidou

Le voyage est une source d'inspiration pour les artistes depuis l'antiquité et contribue au processus créatif. L'art est influencé par les voyages, et les voyages sont, à leur tour, modifiés par l'art. Les artistes voyageurs contribuent à documenter et diffuser des images de lieux lointains. Leurs interactions avec d'autres artistes et leurs expériences au cours de leurs voyages nourrissent leurs expérimentations graphiques et artistiques. Le désir de franchir les frontières imprègne les histoires que nous racontons pour donner un sens au monde, des grandes épopées à la science-fiction, des carnets de voyage à la découverte de soi.

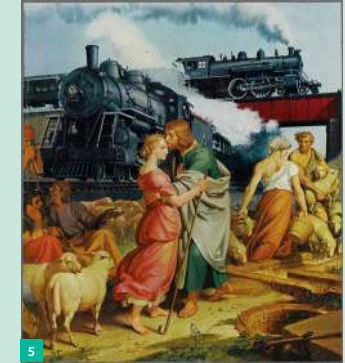
Les voyages ont toujours favorisé la circulation des idées. Dès le 16^e siècle, de jeunes artistes européens viennent se former à Rome. Le Grand Tour, à destination de l'Italie, initié par les anglais dès le 17^e siècle, s'étend aux passionnés, collectionneurs et écrivains, influant sur l'évolution du goût en Europe. Plus tard, la multiplication des fouilles archéologiques incite à la découverte de l'art dans le monde et devient un motif central au 18^e

et 19^e siècle pour les voyageurs romantiques. Stendhal, agenouillé à la Basilique Santa Croce de Florence, pris de vertiges devant la beauté de ce qu'il voit, vit une expérience autant réjouissante que troublante inaugurant le syndrome qui a pris son nom. Les artistes vont étudier dans d'autres villes, contribuant à l'émergence de foyers de création artistique particuliers : Paris au début du 20^e siècle, New York et les États-Unis après la Seconde Guerre mondiale.

Avec l'essor du tourisme au 20^e siècle, les visites des sites artistiques se développent en même temps que les moyens de transports, qui deviennent plus rapides et moins coûteux. Les voyages à titre personnel ou dans les tours organisés incluent désormais des étapes dans des musées et sites artistiques de renom qui ont vu leur affluence se multiplier dans les dernières décennies. Certains ont été profondément modifiés par les flux touristiques, et nombreux sont les visiteurs accablés par la foule avec laquelle ils doivent partager une expérience de découverte. Les œuvres aussi voyagent de plus en plus comme le démontre cette exposition.

Le voyage implique depuis toujours des objets. Les souvenirs trouvés ou achetés, les photographies, les croquis, les peintures capturent l'expérience de la visite, de la découverte. L'artefact de voyage le plus reconnaissable de ces 150 dernières années est sans doute la carte postale, qui traverse les frontières pour partager l'expérience vécue.

La plupart des voyages auxquels nous pensons impliquent de se déplacer physiquement d'un endroit à l'autre, mais les voyages virtuels depuis notre fauteuil, qui se déroulent dans l'esprit, traversent aussi le temps et les cultures, facilités par les livres et les œuvres d'art. Les frontières s'étendent au point que certains se projettent déjà dans le tourisme spatial.



1. Georges Méliès, né en 1861 (Paris, France), mort en 1938 (Paris, France). *Le Voyage dans la Lune*, 1902. Film 35 mm noir et blanc teinté et colorisé, muet. Durée : 10 min 50 s. Collection Centre Pompidou, Paris. Musée national d'art moderne - Centre de création industrielle. © Domaine public. Crédit photographique : Centre Pompidou, MNAM-CCI/Hervé Véronèse/Dist. GrandPalaisRmn.

2. Ruth Barabash, née en 1963 (Tel Aviv, Israël). *Planète*, 2002. Gouache sur papier. 170 x 228 cm. Chaque feuille : 56,5 x 76 cm. Collection Centre Pompidou, Paris. Musée national d'art moderne - Centre de création industrielle. © Adagp, Paris, 2024. Crédit photographique : Centre Pompidou, MNAM-CCI/Georges Meguerditchian/Dist. GrandPalaisRmn.

3. Duane Hanson, né en 1925 (Alexandria, Minnesota, États-Unis), mort en 1996 (Boca Raton, Floride, États-Unis). *Tourists*, 1970. Tirage offset sur papier. 78 x 58 cm. Collection Centre Pompidou, Paris. Musée national d'art moderne - Centre de création industrielle. © Adagp, Paris, 2024. Crédit photographique : Centre Pompidou, MNAM-CCI/Georges Meguerditchian/Dist. GrandPalaisRmn.

4. Pol Bury, né en 1922 (Haine-Saint-Pierre, Belgique), mort en 2005 (Paris, France) *Le Carrousel du Louvre*, 1963. Carte postale découpée. 10,3 x 15 cm. Collection Centre Pompidou, Paris. Musée national d'art moderne - Centre de création industrielle. © Adagp, Paris, 2024. Crédit photographique : Centre Pompidou, MNAM-CCI/Georges Meguerditchian/Dist. GrandPalaisRmn.

5. Erró (Gudmundur Gudmundsson, dit), né en 1932 (Olafsvik, Islande). *The Cross Train*, vers 1977 - 1981. Illustrations de magazines et d'ouvrage imprimé découpées et collées. 23,2 x 20,7 cm. Collection Centre Pompidou, Paris. Musée national d'art moderne - Centre de création industrielle. © Adagp, Paris, 2024. Crédit photographique : Centre Pompidou, MNAM-CCI/Philippe Migeat/Dist. GrandPalaisRmn.



Le MuMo x Centre Pompidou conçu par Hérault Arnod Architectures et Krijn de Koning, artiste © Klaus Stoeibler



Le MuMo x Centre Pompidou conçu par Hérault Arnod Architectures et Krijn de Koning, artiste © Quentin Chevrier

Hérault Arnod Architectures et Krijn de Koning choisis pour concevoir le MuMo x Centre Pompidou en collaboration avec Art Explora et le ministère de la Culture

*“J’ai travaillé sur la couleur
et sur le mobilier du camion :
des blocs qui peuvent servir
de siège ou de petite table. Ces
éléments ont aussi une vocation
esthétique lorsqu’ils sont rangés
contre le mur de l’alcôve : ils
forment une composition colorée
et interagissent avec
l’environnement du camion.”*

– Krijn de Koning, Artiste

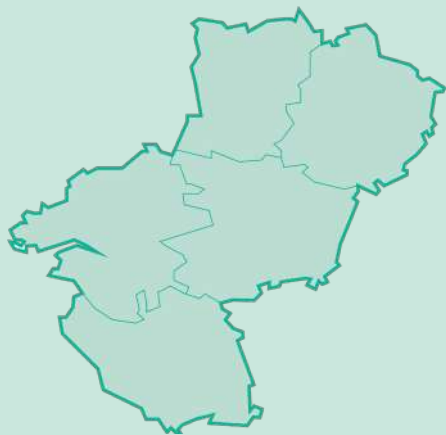
*“La loggia évoque un stand de foire
revisitée, à la fois attractif et joyeux,
avec l’enseigne au-dessus et cette
couleur rouge qui crée un point focal.”*

– Isabel Hérault, Architecte

Cette collaboration entre les architectes Hérault Arnod et l’artiste Krijn de Koning laisse toute leur place aux oeuvres exposées. Le camion a été imaginé comme un outil multifonctionnel, simple et adaptable à différents usages autour de trois espaces : la loggia, la salle d’exposition et l’alcôve. La loggia s’ouvre vers l’extérieur comme une scène de théâtre pour accueillir le public. La salle d’exposition est le coeur du dispositif, un espace épuré dans lequel les éléments techniques sont cachés afin d’éviter les perturbations visuelles face aux oeuvres. L’alcôve est l’espace surélevé en prolongement de la salle d’exposition, il peut être une salle de projection avec assises, accueillir des sculptures ou être une oeuvre en soi, imaginée par Krijn de Koning.

Le contraste de couleur entre les différents espaces accentue la différence de statut : les pièces en couleur sont des espaces en mouvement, mutables et reconfigurables ; la salle d’exposition, entièrement blanche, est un lieu de pose, de concentration, de contemplation et de calme.

La tournée du MuMo x Centre Pompidou dans les Pays de la Loire



Du 19 janvier au 6 juin 2025, le MuMo x Centre Pompidou fait circuler l'exposition "En voyage", à la rencontre de 10 000 habitants de la Loire-Atlantique, du Maine-et-Loire, de la Mayenne, de la Sarthe et de la Vendée. Des temps de sensibilisation, de visites, d'ateliers de pratique artistique, de restitution-vernissages et d'autres temps forts sont proposés aux visiteurs.

Pour cette tournée, le Centre Pompidou conçoit l'exposition du Musée Mobile, propose des outils pédagogiques pour accompagner les visites, imagine les ateliers, forme l'équipe de médiation régionale et participe à la sensibilisation des enseignants, animateurs et éducateurs.

En tant que partenaire artistique régional, le Frac des Pays de la Loire accueille le MuMo x Centre Pompidou sur son site de Carquefou et imagine le programme de la journée de lancement du 19 janvier. La tournée du MuMo x Centre Pompidou est imaginée en complémentarité de ses actions sur le territoire ligérien.

Médiathèques, Micro-Folies, centres d'art et autres acteurs culturels du territoire sont mobilisés au niveau de chaque intercommunalité d'accueil du Musée Mobile, dans une logique de parcours d'éducation artistique et culturelle.

Grâce au soutien de la Préfecture de région des Pays de la Loire et du Commissariat à la lutte contre la pauvreté, une attention particulière est accordée aux publics éloignés. Pour remplir cette mission, plusieurs étapes sont notamment organisées en collaboration avec le Secours Populaire.

Grâce à l'accompagnement du Rectorat de Nantes, des Directions des Services Départementaux de l'Éducation Nationale et des Directions Départementales de l'Enseignement Catholique, le MuMo x Centre Pompidou accueille les élèves du 1er et du second degré, du public et du privé.

Recrutée dans les Pays de la Loire, une équipe de quatre médiateur.rice.s anime l'ensemble des activités proposées par le MuMo x Centre Pompidou... et vous attendent nombreuses et nombreux !



Le 19/01

Carquefou (44)

Du 20 au 24/01

Nantes Métropole (44)

- **Les 20-21/01 : Saint-Herblain** (Quartiers Politique de la Ville Sillon de Bretagne) - En coopération avec le Secours Populaire
- **Du 22 au 24/01 : Orvault** (QPV Plaisance)

Du 27 au 31/01

Communauté de Communes Sud Estuaire (44)

- **Du 27 au 29/01 : Saint-Brévin-les-Pins**
- **Les 30-31/01 : Saint-Père-en-Retz**

Du 03 au 07/02

CC. Sud Retz Atlantique (44)

- **Du 03 au 05/02 : Machecoul-Saint-Même**
- **Les 06-07/02 : Legé**

Du 10 au 12/02

Sillé-le-Guillaume - CC. de la Champagne Conlinoise et du Pays de Sillé (72)

Les 13-14/02

Fresnay-sur-Sarthe - CC. Haute Sarthe Alpes Mancelles (72)

Du 17 au 21/02

CC. Océan Marais de Monts (85) - En coopération avec la Micro-Folie de Saint-Jean-de-Monts

- **Les 17-18/02 : Le Perrier**
- **Du 19 au 21/02 : Notre-Dame-de-Monts**

Du 24/02 au 28/02

Savenay (44)

Du 03 au 14/03

CC. Sud Vendée Littoral (85)

- **Du 03 au 07/03 : Saint-Michel-en-l'Herm**
- **Du 10 au 14/03 : Sainte-Hermine**

Du 17 au 21/03

CC. du Pays de Saint-Gilles-Croix-de-Vie (85)

- **Les 17-18/03 : Coëx**
- **Du 19 au 21/03 : Giurand**

Du 24 au 28/03

CC. du Maine Saosnois (72)

- **Les 24-25/03 : Bonnétable**
- **Du 26 au 28/03 : Mamers**

Du 31/03 au 04/04

CC. Loir-Lucé-Bercé (72)

Du 07 au 11/04

Pré-en-Pail-Saint-Samson - CC. Mont des Avaloirs (53) - En coopération avec le Secours Populaire et Payaso Loco

Du 14 au 18/04

Les Garrennes sur Loire et Terranjou - CC. Loire Layon Aubance (49)

Du 22 au 26/04

Laval Agglomération (53)

- **Les 22-23/04 : Laval** - Quartier des Pommerais en coopération avec le Secours Populaire
- **Du 24 au 26/04 : Loiron-Ruillé** - En coopération avec le Théâtre Les 3 Chênes

Du 28/04 au 02/05

CC. de l'Ernée (53)

Du 05 au 09/05

Lieu à confirmer (53)

Du 12 au 16/05

Communauté d'Agglomération Saumur Val-de-Loire (49)

- **Du 12 au 14/05 : Saumur** (QPV Chemin Vert - Hauts Quartiers) en coopération avec le Secours Populaire
- **Les 15-16/05 : Montreuil-Bellay**

Les 19-20/05

Lieu à confirmer (49)

Du 21 au 23/05

Noyant-Villages (49)

Du 26 au 30/05

Lieu à confirmer (49)

Du 02 au 06/06

Mansigné et Vaas dans la CC. Sud Sarthe (72)

Le MuVo x Centre Pompidou conçu par Héroult, Amad Architectures et Krifin de Koning, artiste © Udo Guintand



Le MuVo x Centre Pompidou conçu par Héroult, Amad Architectures et Krifin de Koning, artiste © Cynthe Weiner





Le MuMo x Centre Pompidou conçu par Héroult. Amos Architectures et Krjvn de Koning, artiste © Quentin Chevrier



Le MuMo x Centre Pompidou conçu par Héroult. Amos Architectures et Krjvn de Koning, artiste © Matthieu Selvaing



ART EXPLORA

A propos d'Art Explora, Fondation reconnue d'utilité publique

Pour favoriser le partage de la culture avec le plus grand nombre, Art Explora renouvelle le dialogue entre les arts et les publics à l'échelle locale, nationale et internationale.

Convaincue que la mobilité et le numérique permettent de repousser les limites de l'imagination, Art Explora encourage de nouvelles formes d'accès et d'engagement des publics.

Avec les artistes, les organisations culturelles et les acteurs de terrain, nous explorons la création contemporaine sous toutes ses formes et créons des expériences culturelles inoubliables.

Créée par le mécène culturel Frédéric Jousset et devenue Fondation Reconnue d'Utilité Publique le 23 mai 2023, Art Explora est une aventure collective qui réunit de nombreux partenaires et mobilise déjà plus de 1600 bénévoles.

www.artexplora.org



Depuis dix ans, le ministère de la Culture soutient et accompagne les actions du Musée Mobile à travers une subvention nationale, un engagement des directions régionales des affaires culturelles et par la mobilisation de ses établissements publics notamment celle du Centre Pompidou et du Centre national des arts plastiques.

La co-construction avec les fonds régionaux d'art contemporain et la collaboration avec de nombreuses structures culturelles rendent cette action cohérente et efficiente sur l'ensemble du territoire en accord avec la volonté du ministère de favoriser le partage et l'accès à tous des pratiques artistiques et culturelles. Il met, au propre comme au figuré, l'art contemporain en partage sur la place publique et donne à chacun l'opportunité de cette rencontre, quel que soit son degré de familiarité avec l'art, avec la culture ou sa situation, géographique, sociale, économique. Installé au cœur du village ou du quartier pour quelques jours le MuMo fait certes événement, mais il est avant tout un catalyseur d'énergie et fédère les engagements de nombreux élus, partenaires culturels, éducatifs et sociaux pour faire vivre la démocratie culturelle.

Noël Corbin, Délégué général à la transmission, aux territoires et à la démocratie culturelle

Un projet issu de la collaboration entre



État

Soutenu par



Avec le soutien du ministère de la Culture, de la Préfecture de région et de la Direction régionale des Affaires culturelles des Pays de la Loire ; des Préfectures de la Loire-Atlantique et du Maine-et-Loire ; du ministère de l'Éducation nationale et de la Jeunesse et de l'Académie de Nantes.



Partenaire artistique de la tournée

Partenaire associatif de la tournée

Mécène dans le Maine-et-Loire, la Mayenne et la Sarthe

Mécène dans la Sarthe

Collectivités territoriales



Fonds de dotation Watine pour l'éducation



Territoires et structures d'accueil



LA FONDATION ART EXPLORA

Ingrid Brochard, Fondatrice du Musée Mobile et Directrice du développement des camions culturels

Louise Harrewyn, Responsable du MuMo x Centre Pompidou

Yann Le Touher, Directeur des relations extérieures

Léa Forget, Responsable de la communication

LE CENTRE POMPIDOU

Charlotte Bruyère, Directrice générale adjointe

David Cascaro, Directeur des publics

Selma Toprak-Denis, Directrice adjointe, cheffe du service de la médiation culturelle

Eloïse Guénard, Responsable du pôle hors-les-murs et partenariats

Annalisa Rimmaudo, Attachée de conservation

Marika Belle, Cheffe de projet

Clara Gouraud, Cheffe de projet

Francesca Maltagliati, Cheffe de projet

